



Drogowe Usługi Projektowo-Budowlane
Artur Ampulski
Ul. Fordońska 44 lok.32
85-719 Bydgoszcz
tel. 667 312 986

Inwestor:

Zarząd Dróg Miejskich i Komunikacji Publicznej
ul. Toruńska 174a
85-844 Bydgoszcz

Szata roślinna z inwentaryzacją zieleni

Inwestycja: ***BUDOWA FRAGMENTU ULICY GERSONA (DZ. NR EW.: 61, 65, 83, 85, 86, 87 OBR. 88 ORAZ 79 OBR. 93 M. BYDGOSZCZ) NA OS. GÓRZYSKOWO W BYDGOSZCZY – ETAP I.***

Branża: Zieleń

Adres: Bydgoszcz
ul. Gersona

Nr działki: **Obr. nr 88 m. Bydgoszcz, dz. nr ew.: 61, 65, 83, 85, 86, 87.**
Obr. nr 93 m. Bydgoszcz, dz. nr ew.: 79.

Funkcja	Imię i nazwisko	Podpis
Opracowujący:	mgr inż. Artur Ampulski	

Bydgoszcz, 14 czerwiec 2018 r.

ZAWARTOŚĆ OPRACOWANIA

CZEŚĆ OPISOWA

1.	Podstawa opracowania	str. 3
2.	Podstawy techniczne oraz materiały do projektowania	str. 3
3.	Przedmiot i zakres opracowania	str. 3
4.	Metodyka opracowania	str. 3
5.	Opis stanu istniejącego	str. 4
6.	Dokumentacja fotograficzna	str. 5
7.	Roboty agrotechniczne	str. 18
8.	Warunki i wymagania w zakresie utrzymania zieleni	str. 18
9.	Ochrona istniejącej zieleni	str. 18

CZEŚĆ RYSUNKOWA

1.	Mapa orientacyjna	str. 21
	Rys. nr 1. Projekt zagospodarowania terenu – skala 1:500	str. 22

CZĘŚĆ OPISOWA

1. Podstawa opracowania

Podstawą opracowania jest umowa zawarta pomiędzy Zarządem Dróg Miejskich i Komunikacji Publicznej w Bydgoszczy a firmą AMPA Drogowe Usługi Projektowo-Budowlane Artur Ampulski.

2. Podstawy techniczne oraz materiały do projektowania

- Uzgodnienia z Inwestorem oraz gestorami sieci,
- Mapy do celów projektowych w skali 1:500,
- Własne pomiary inwentaryzacyjne,
- Ustawa o ochronie przyrody (Dz. U. 2004 nr 92 poz. 880 z dn. 16 kwietnia 2004 r. z późniejszymi zmianami),
- Normy i wytyczne branżowe.

3. Przedmiot i zakres opracowania

Przedmiotem opracowania jest inwentaryzacja zieleni występującej w ciągu ulicy Gersona w Bydgoszczy wraz z uporządkowaniem terenów zielonych – trawniki.

Opracowanie nie obejmuje problematyki leczenia drzew i wszelkiego rodzaju cięć pielęgnacyjnych.

4. Metodyka opracowania

Inwentaryzację wykonano w III-cim stopniu dokładności zgodnie z Polską Normą PN-71/B-01027. Zinwentaryzowane drzewa zestawiono wg liczby porządkowej w spisie inwentaryzacyjnym. Liczba (litera) spisu odpowiada cyfrze (literze) przy symbolu graficznym rośliny na planie sytuacyjnym. Obwód pnia mierzono na wysokości 1,3 m oraz 0,05 m od powierzchni terenu.

5. Opis stanu istniejącego.

W obrębie inwestycji występuje szata roślinna w postaci pojedynczych drzew, krzewów i nieuporządkowanych trawników. Szata roślinna jest uboga i nie ma wartość krajobrazowej. Są to samosiewy o nieregularnym pokroju, niejednokrotnie wielopienne z pniami odroślowymi. Usytuowanie drzew i krzewów przedstawione jest na planie sytuacyjnym (rys. 1).

Tab. 1 Spis inwentaryzacyjny drzew

Lp.	Nazwa polska	Nazwa łacińska	Pierśnica	Obwód H=5cm	Uwagi
1.	Brzoza brodawkowata	Betula pendula	47 cm	64 cm	
2.	Brzoza brodawkowata	Betula pendula	37 cm	106 cm	
3.	Sosna pospolita	Pinus sylvestris	32 cm	58 cm	za ogrodzeniem
4.	Brzoza brodawkowata	Betula pendula	47 cm	67 cm	
5.	Sosna pospolita	Pinus sylvestris	30/51 cm	59 cm	zrost poniżej 1,3 m
6.	Klon jesionolistny	Acer negundo	39 cm	62 cm	
7.	Klon jesionolistny	Acer negundo	41/51 cm	89 cm	zrost poniżej 1,3 m
8.	Brzoza brodawkowata	Betula pendula	76 cm	98 cm	
9.	Lipa drobnolistna	Tilia cordata	79 cm	86 cm	
10.	Brzoza brodawkowata	Betula pendula	94 cm	119cm	

5 A. Projekt wycinki krzewów

Krzewy kolidujące z projektowaną budową przedmiotowej infrastruktury muszą być usunięte. Materiał z wycinki uprzątnąć i wywieźć na składowisko odpadów.

Tab. 2 Spis inwentaryzacyjny krzewów

Lp.	Nazwa polska	Nazwa łacińska	Powierzchnia [m ²]	Uwagi
A	Irga pozioma	Cotoneaster horizontalis	4,0	do usunięcia
B	Żywotnik zachodni	Thuja occidentalis	2,0	do usunięcia
C	Ognik szkarłatny	Pyracantha coccinea	1,6	do usunięcia
D	Berberys zwyczajny	Berberis vulgaris	1,6	do usunięcia
E	Berberys zwyczajny	Berberis vulgaris	1,2	do usunięcia
F	Berberys zwyczajny	Berberis vulgaris	3,0	do usunięcia
G	Berberys zwyczajny	Berberis vulgaris	2,2	do usunięcia

6. Dokumentacja fotograficzna

1. Brzoza brodawkowata Betula pendula
2. Brzoza brodawkowata Betula pendula



- 3. Sosna pospolita *Pinus sylvestris*
- 4. Brzoza brodawkowata *Betula pendula*



5. Sosna pospolita *Pinus sylvestris*



6. Klon jesionolistny Acer negundo



7. Klon jesionolistny Acer negundo



8. Brzoza brodawkowata Betula pendula



Budowa fragmentu ulicy Gersona (dz. nr ew.: 61, 65, 83, 85, 86, 87 obr. 88 oraz 79 obr. 93 m. Bydgoszcz)
na os. Górzyskowo w Bydgoszczy – etap I.

9. Lipa drobnolistna *Tilia cordata*



10. Brzoza brodawkowata *Betula pendula*



- A. Irga pozioma *Cotoneaster horizontalis*
B. Żywotnik zachodni *Thuja occidentalis*



C. Ognik szkarłatny *Pyracantha coccinea*



D. Berberys zwyczajny *Berberis vulgaris*



E. Berberys zwyczajny *Berberis vulgaris*



F. Berberys zwyczajny *Berberis vulgaris*



G. Berberys zwyczajny *Berberis vulgaris*



Istniejące trawniki:



7. Roboty agrotechniczne

W celu przywrócenia glebie właściwości fizyko-chemicznych, zapewniających prawidłowy wzrost i wegetację roślin, należy ją użyźnić przez nawiezienia minimum 10cm ziemi żyznej. Równomiernie rozrzuconą ziemię wymieszać z gruntem rodzimym przez przekopanie, w dalszej kolejności wyrównanie i zagrabienie.

7.1. Trawniki

Projektuje się trawniki dywanowe wykonane siewem. Do wysiewu stosować mieszankę nasion traw gazonowych w ilości 0,02 kg/m² na terenie płaskim. Przedsięwzięcie glebę zasilić nawozami mineralnymi, których rodzaj i ilość należy określić na podstawie wyników chemicznego badania gleby.

8. Warunki i wymagania w zakresie utrzymania zieleni

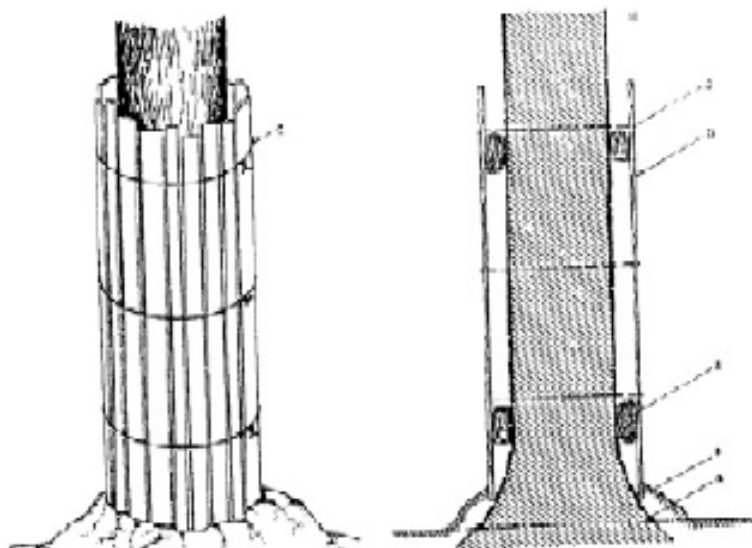
Pielęgnacja zieleni w pierwszym roku po posadzeniu:

- pierwsze koszenie trawników powinno być przeprowadzone, gdy trawa osiągnie wysokość ok. 5-10cm, następne gdy trawa dorośnie do wysokości 10-12cm,
- trawa po skoszeniu powinna być zagrabiona,
- nawożenie w trakcie pielęgnacji – nawóz wysiewany powinien być gdy trawa jest zupełnie sucha,
- rośliny systematycznie podlewać.

9. Ochrona istniejącej zieleni

W celu minimalizacji negatywnego wpływu budowy na istniejące zadrzewienie zobowiązuje się Wykonawcę do podjęcia działań eliminujących ryzyko uszkodzenia mechanicznego gałęzi, pni i korzeni oraz ochronę przed zanieczyszczeniami z placu budowy, w następujący sposób:

- pnie drzew rosnące w bezpośrednim sąsiedztwie przeprowadzonych robót ziemnych osłonić, np. przez wykorzystanie do tego celu tkaniny jutowej, mat słomianych lub trzcinowych oraz deski połączonej drutem (rys. 1),



Rys. 1 Sposób prawidłowego oszalowania drzew.

- roboty ziemne w obrębie systemów korzeniowych, w miarę możliwości wykonywać ręcznie,
- odsłonięte korzenie drzew, w celu zabezpieczenia przed nadmiernym wysuszeniem (lato) lub przemarzeniem (zima) osłonić matami ze słomy, tkanin workowych lub torfem,
- bezpośrednio pod koronami drzew nie będą składowane materiały budowlane oraz ziemia uzyskana z wykopów.

CZEŚĆ RYSUNKOWA

1.	Mapa orientacyjna	str. 21
	Rys. nr 1. Projekt zagospodarowania terenu – skala 1:500	str. 22

